

С.П. Орловский

## Памятник шатрового зодчества – церковь Успения в Коломенском кремле\*

\* Статья публикуется  
в авторской редакции.

Для Коломны и Коломенского уезда весьма характерны памятники шатрового зодчества.

В округе Коломны сохранились три шатровые церкви<sup>1</sup>. Это храм Успения Пресвятой Богородицы Успенского Брусенского монастыря<sup>2</sup>, церковь Ильи Пророка в селе Пруссы<sup>3</sup> и церковь Воскресенская в Городне<sup>4</sup>. На иллюстрации 1 показан план Успенской церкви в том состоянии памятника, которое мы восстановили в конце 90-х гг. XX в. Сейчас иное состояние здания. Новые владельцы пошли по тому же пути, по которому шли уже в 1883 г., когда были растесаны проемы, устроен проход между дьяконником и алтарем, растесаны оконные проемы.

Чудом сохранился, вернее, сохранялся камень (он был обнаружен во время работ 1883 г. и погиб около 1960 г.). Закладной камень был вставлен во время этих работ в западную пилястру на северном фасаде (ил. 2).



Ил. 1. План Успенской церкви.



Ил. 2. Закладной камень.

Он гласит: «Лета 7060 (1552) поставлена бы сия церковь / Успения Пресвятыя Богородица при благоверном царе / и великом князе Иване Васильевиче и при епископе коломенском Федосии». Нужно отметить, что до сего времени бытует несколько иное прочтение начала надписи: вместо «поставлена» читают «прославлена»<sup>5</sup>. Такое прочтение вызвано, вероятно, тем, что предыдущими исследователями привлекалась не подлинная надпись, а прорись ее, хранившаяся в материалах ИМАО.

<sup>1</sup> ПАМО. Вып. 3. М., 1999.

<sup>2</sup> «Внутри городе у Пречистые у брусеные в монастыре церковь Успение Святей Богородицы, камена, а в церкви Деисус...». ПКМГ. СПб., 1872. Отд. 1. С. 306; РГАМ. Брусенский монастырь. Проект постройки трапезной. 1880. Ф. 54. Оп. 173. Д. 322. Л. 179 – 180.

<sup>3</sup> «Владыки коломенского купля у ... Шереметевых ... в селе церковь Пророка Ильи камена». ПКМГ. СПб., 1872. Отд. 1. С. 492.

<sup>4</sup> «С. Городна, а в селе церковь Воскресение Христово, камена, вверх, да другая церковь Ивана Милостиваго, тупая, древяна, клетцки...». Там же. С. 384.

<sup>5</sup> Булич О.П. Коломна. М, 1928.



Ил. 3. Фрагмент закладного камня.

Действительно, на фото (ил. 3) хорошо видна лишняя стойка перед буквой «О», в прориси это место интерпретировано как лигатура «РО». После «С» хорошо различима буква «Т», в прориси превращенная в лигатуру «СЛ». Написание буквы «Т», вызвавшее ошибку в прориси, — некоторое смещение верхней перекладины относительно мачты — не должно смущать, в этой же надписи таким образом написана «Т» в слове «пресвятыя».

Итак, можно считать, что странная надпись «прославлена бысть» превратилась в обычное словосочетание «поставлена бы сия». К сожалению, поиски подлинной надписи пока результатов не дали. Несколько фотографий ее выполнены в 40 — 50-е гг. фотографом-краеведом В.Н. Шуруповым.

Писцовая книга 1577/78 г. сообщает о следующей постройке на монастыре: «Трапеза камена почета делать, а не свершена». Опись Брусенского монастыря от 1701 г. (обнаружена архитектором В.В. Кавельмахером) свидетельствует: «В том же монастыре другая церковь деревянная теплая с трапезою во имя Иоанна Златоустаго» (Л. 702 об.). Возможно, каменная трапезная так и была разобрана недостроенной. В Офицерской описи 1763/64 г. есть некоторые данные об архитектуре шатрового храма. Впервые упомянуты «два выхода (подвала) каменных длиною по четыре аршина, шириною по три сажени с аршином». Отмечены также «за много прошедшими годами во многих местах великие расседины». В 1786 г. сообщается, что трапезная церкви Успения «згорела и строится вновь».

На иллюстрации 4 шатровый памятник изображен в том виде, какой он приобрел в результате работ, осуществленных на средства купца Ф.Я. Ермакова, известного коломенского благотворителя. Его сестра была игуменьей Успенского Брусенского монастыря. Очень может быть, что в числе этих монахинь, изображенных на фоне придела Всех святых, есть и его сестра. Она умерла незадолго до революции 1917 г.

На снимке (ил. 5), сделанном после революции, видно, что состояние кладки и кровли очень плохое.



Ил. 4. Состояние памятника, полученное в результате работ, осуществленных на средства купца Ф.Я. Ермакова.



Ил. 5. Вид церкви после 1917 г.



Ил. 6. Церковь Успения.

Ил. 7. Акварель  
Александрова. Около 1830 г.Ил. 8. Начало разрушения  
здания.Ил. 9. Реставрационные  
работы 1970 г.

Тем не менее, сохраняется тот вид (ил. 6), который, в принципе, был обнаружен сотрудниками Императорского археологического общества. Тогда был составлен акт о том, что многие детали из числа первоначальных сохранились. Однако исследовавшие этот памятник полагали завершение храма поздним. Снимок сделан после революции, когда здесь находился клуб местной тюрьмы. В монастыре было общежитие сотрудников, конвоиров, охранников.

Мы видим, что на акварели около 1830 г. (выполнена Александровым – чертежным помощником) памятник имеет несколько иные формы (ил. 7). Это к вопросу о том, что все-таки было на месте кокошников. В переходе от четверика к восьмирику изображена некая «опухоль». По-видимому, это полуразрушенные крупные кокошники, которые закрыты специальной кровлей. Появился двухъярусный барабан, увенчанный небольшой луковичной главкой, а перед церковью была трапезная с престолом во имя Казанской иконы Божьей Матери и большими палатами, выстроенными в псевдорусском стиле.

На иллюстрации 8 видно начало разрушений здания. У двухъярусного барабана верхний ярус полностью разобран, вместе с этим разобрана и луковичная мощная глава, но сохраняется поздняя металлическая обкладка. Весь шатер – с гуртами. Можно было бы предположить, что за этой металлической обкладкой кроются первоначальные формы и обкладка просто повторяет все эти первоначальные формы. На самом деле, к сожалению, это не так. Все было скромнее и проще.

Во время работ в 1970 г. (ил. 9) мы начали свои исследования с наиболее разрушенного – западного угла южного фасада. Перед ним был образован некий карман парапета придела Всех святых. Придел Всех святых – это был коридор к южному portalу храма и мертвецкая, что можно определить по посвящению придела и по назначению пристроя, который представлял собой церковь при больничной палате Успенского Брусенского монастыря.





Ил. 10. Северный фасад.

Противоположный – северный фасад (ил. 10) – чуть ли не полностью перелицован работами 60-х гг. XX в. Во время этих работ погибла и белокаменная закладная доска, располагавшаяся на пилястре к западу от портала (ил. 2). Фотографии памятника сохранились и в фондах Императорского археологического общества. Есть они также в Московском областном историческом архиве.

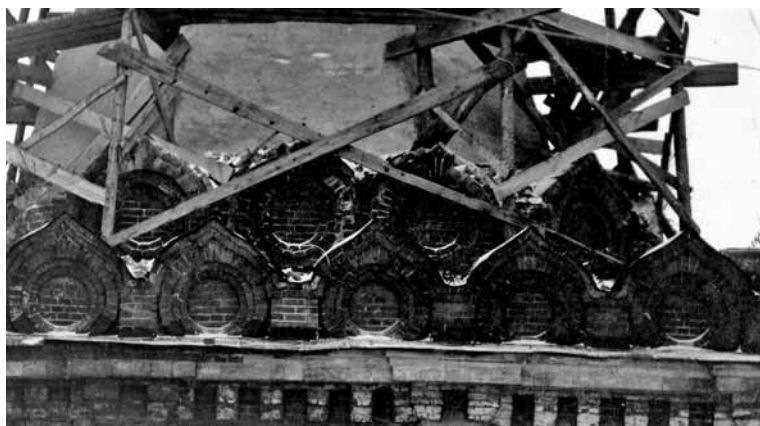
На иллюстрации 11 – глава в том состоянии, в котором мы обнаружили ее при начале работ. Поднявшись наверх и вскрыв часть металлической облицовки, мы обнаружили четыре окна.

Исследование первоначального вида окон показали, что они вверх и вширь растесаны (ил. 12). Верх хорошо определялся остатками белокаменной плоской перемычки. От низа сохранилась только центральная часть с заметным отпечатком от оконницы, по-видимому, деревянной. Видно влияние атмосферных осадков, образовавших такой след, по которому мы определили ширину оконных проемов и восстановили их. А сохранившиеся гвозди в своде барабана и многочисленные обломки чернолощеной черепицы – «утюг» и «бобровый хвост» – дали возможность восстановить отмеченную архитекторами ИМАО лещадное покрытие.



Ил. 11. Глава здания.

Ил. 12. Низ окна.  
Виден след оконницы.



Ил. 13. Пояс кокошников.



Ил. 14. Кокошник.

Следом за восстановлением верха памятника перед нами встала задача определить, что это за кокошники (ил. 13, 14). Было совершенно очевидно, что они представляют собой нечто позднее. Это заметно по характеру и размерам кирпича, по жесткости форм. Но сама по себе шапка кокошников на углах у шатра и пояс кокошников, проходящий по алтарю — явления, достаточно нам известные. Алтарные кокошники есть и у храма святого Уара в Москве, и на храме святого Антипия Колымажного двора.

Пришлось делать большие раскрытия, чтобы определить происхождение этих кокошников. Выяснилось, что изначально здесь был гладкий шатер, местами сохранявший еще обмазку. Западная стена шатра вообще не получила этих кокошников. Именно это и позволило нам достаточно смело обойтись с этими ярусами поздних кокошников, разобрав их.

На иллюстрации 15 мы видим восстановление кокошников. До начала работ сохранялись ендовы с отпечатками деревянных водометов, которые были положены на капители пилястр, причем здесь хорошо видно, что появившийся в XVII в. при



Ил. 15. Восстановительные работы.

перестройке бегунец к первоначальному зданию не имеет отношения. Мы сохранили этот бегунец на невидимой стороне шатра, там, где все перекрыто скатной кровлей. На трех остальных фасадах бегунец разобрали до уровня первоначальной кладки XVI в., которая хорошо определялась по цвету раствора. Во время проведения реставрационных работ автор постоянно консультировался с коллегами. Хотелось бы выразить огромную благодарность архитекторам ЦНРМ: Б.Л. Альтшуллеру, С.С. Подъяпольскому, Л.А. Давиду; и своим друзьям по областной реставрации: М.Б. Чернышеву и В.В. Кавельмахеру.

Как выяснилось, украшения памятника были почти полностью срублены. Видно, что полностью утрачен декор окна (ил. 16); он будет встречаться среди следующих фотофиксаций. Белокаменные цоколи портала (ил. 17) сохранились только потому, что уровень пола их закрыл. Выше заметна белокаменная дольчатая дынька — она тоже уничтожена. Ее реставрация выполнена домазками, чтобы сохранить первоначальный вид.

Мы увидели, что после перестроек XVII, XVIII, XIX вв. на соседних окнах остался след от бровки (ил. 18). Она полностью восстановлена на первом окошке и повторена на остальных.



Ил. 16. Окно с сохранившейся подлинной решеткой XVI в.



Ил. 17. Декор памятника почти не сохранился.



Ил. 18. После перестроек на соседних окнах остался след от бровки.





Ил. 19. Часть южного портала.



Ил. 20. Южный фасад.

Надо сказать, что весь декор арки как снаружи, так и внутри был сделан совершенно из другого, маломерного, кирпича, в то время как остальной кирпич (большемер) был обычного размера (30 x 15 x 7,5 см). Здесь достаточно хорошо виден верхний карниз XVII в. с бегунцом. Поребрик XVI в., над поребриком три ряда тоже XVI в., а дальше перекладка XVII в.. Причем перекладка была сделана так, что часть кокошников все-таки сохранилась.

Более детальная часть южного портала показана на иллюстрации 19. Мы ее долепляли, и сейчас она в том же виде, что и на подлинном памятнике.

В ходе дальнейшей работе по расчистке южного фасада (ил. 20) полностью разобрали позднейший, 1883 г., придел. Мы заложили арку поздней трапезной, восстановив на ней по образцу прочих фасадов наличники конца XIX в. — такие же, как и на всем здании больничных палат.

На части восточной стены (ил. 21) перекладок значительно больше, бегунец и поребрик вообще исчезли. Здесь памятник претерпел очень большие разрушения. К северу алтарной части стены наблюдается то же самое (ил. 22).



Ил. 21. Часть восточной стены.



Ил. 22. Северная сторона стены алтарной части.



Ил. 23. Следы нескольких кровель.

Хорошо заметны следы многих кровель алтарной части (ил. 23). Наши исследования позволили определить «трехконьковую» конструкцию.

Центральное окно алтаря было переделано в XVII и потом в XIX в. (ил. 24). Типичный «ушастый» наличник XVII в. тоже погиб при перестройке в XIX в.

Когда мы восстанавливали внешний облик, то в большом количестве использовали те следы, которые остались в кладке. Остались откосы первоначальных окон и там, где центральная апсида, мы смогли восстановить окна на первоначальных местах.

Интересные раскрытия были сделаны в интерьере алтаря. Здесь мы видим несколько полов: сверху лежал так называемый подольский мрамор — это желтоватые известняки, затем треугольная гжельская лещадь (XVIII в.), а следующие ромбовидные плитки — это первоначальные полы (ил. 25).



Ил. 24. Центральное окно алтаря.



Ил. 25. Несколько наслоений полов.





Ил. 26. Пол просел на полметра, сохранилась известковая подготовка.

Интересно, что эти полы находятся там, где они должны были быть и где сохранились благодаря тому, что лежат на твердом фундаменте. Однако приблизительно на полметра они равномерно ушли (ил. 26). Необходимо было выяснить, вследствие чего это произошло? Сначала мы думали, поверив данным архитекторов XIX в., которые проводили исследования, что есть крипта под алтарем. Однако никакой крипты обнаружено не было. Мы заложили глубокий шурф на 4 метра. Этот памятник оказался интересен, кроме всего прочего, тем, что он стоит на двухкамерном подвале. Причем это не подклет, а настоящий подвал: две камеры в направлении запад – восток. Вполне можно было предположить: если есть подвал, есть и крипта. Но мы не дошли до материка. Вся церковь была поставлена на овраг, который шел по направлению к Михайловским воротам. Там происходили и происходят гидрогеологические процессы. Они вызвали, по-видимому, такое вымывание основания, которое позволило очень равномерно осесть всей подготовке под пол. Даже вблизи стен, где это разрушение должно было идти менее интенсивно, все равно все осело практически одинаково. Конечно, была сохранность этой вымостки в проходе к жертвеннику. Мы отмечали такой вид разрушений, также вызванный гидрогеологией, на другом коломенском памятнике – церкви Сергия Радонежского Богоявленского Старо-Голутвина монастыря. Там кирпичные полы в одностолпной палате осели точно таким образом.

Первоначально Успенский Брусенский монастырь был мужским. Одна из надгробных плит (ил. 27), которая была найдена в закладке карнизов XVII в., гласила, что в XVI в. пре-



Ил. 27. Надгробная плита, найденная в закладке карнизов.

ставился схимник, причем псковский житель. Известно, что аналогичные надгробия других лиц находили на территории монастыря и ранее.

Надо сказать, что поблизости от храма Успения Божьей Матери Успенского Брусенского монастыря стоит памятник, поставленный приблизительно в то же время — это Ильинская церковь в селе Прусы (ил. 28)<sup>6</sup>. У епископа Феодосия, вероятно, было тяготение к шатровому зодчеству.

Реконструкция Е.И. Рузаевой (ил. 29) показывает, что это совершенно отличный от церкви Успения памятник. Он тоже был перестроен в XVII в. (его реставрацией никто не занимался). Надо сказать, что в это время появляется большое количество шатровых памятников, но абсолютно иного вида.

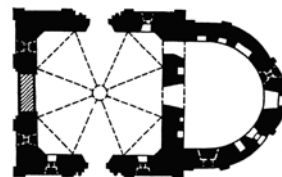
В церкви Успения была глухая стена, отделяющая дьяконник, — это весьма известный прием. То же было сделано в Городищах\* в XIV в., за два века до постройки Успенской церкви. По всей вероятности, это связано с существованием какого-то отдельного патронального престола. В Пруссах нет стены в дьяконнике, но и дьяконской двери тоже нет — только два проема, что достаточно обычное явление (ил. 30)<sup>7</sup>.

Церковь Николая Долгошея г. Рязани<sup>8</sup> — памятник, который считался долгое время вообще утраченным (ил. 31). Храм цел и до сего времени. К нему затруднителен подход, потому что там находится какое-то предприятие. Возможно, со временем нам удастся исследовать этот образец шатрового зодчества.



Ил. 29. Ильинская церковь. Реконструкция Е.И. Рузаевой.

\* Имеется в виду церковь Зачатия Иоанна Предтечи на Городище. См. ил. 14 на с. 210.

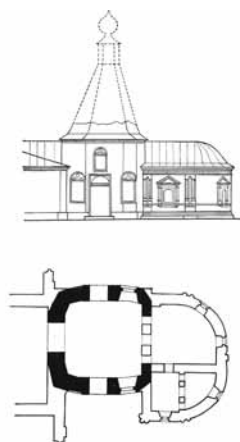


Ил. 30. План Ильинской церкви.

<sup>6</sup> РГАМ. Ф. 54. Проект ремонта церкви 1885 г. Оп. 142. Д. 4. Л. 38, 50, 268.

<sup>7</sup> Рузаева Е.И. Ильинская церковь в с. Прусы // Новые исследования. М., 1997.

<sup>8</sup> Рязань. Фотоальбом / Введение Вагнера Г.К. М., 1971. С. 78.



Ил. 31. План храма  
Николаы Долгошея,  
Рязань.



Ил. 32. Церковь Косьмы  
и Дамиана в Муроме,  
1555 – 1565 гг.  
Вид с востока.

Все эти памятники объединяет одно: в свое время предполагалось, что это оригинальный тип памятников, в котором отсутствует восьмерик перехода от четверика к восьмигранному шатру. На самом деле, этот восьмерик есть на всех рассматриваемых памятниках. Он начинается просто прямо от пола. Эти трюмпы имеют гораздо более сложную систему потому, что в интерьер памятника выходят деревянные конструкции перехода к парусам. Паруса образованы напуском кирпича. Мы не знаем, как это произошло, потому что многие шатры упали после того, как сгнили несущие деревянные балки в основании шатра. Надо заметить вообще активное использование дерева в интерьере Успенского храма. В алтаре над престолом была устроена сень. В четверик выходила из восточной стены деревянная консоль для паникадила.

Для того чтобы убедиться, насколько разнообразна была архитектура этих шатровых памятников, можно посмотреть некоторые храмы Муром (ил. 32). Шатровые памятники известны и в Городне<sup>9</sup>. К сожалению, у одного из них\* в последние годы алтарной пристройкой искажен башнеобразный вид. То же самое мы наблюдаем и на примере Успенской церкви Брусенского монастыря: здесь убрали все деревянные конструкции, которые мы восстановили. Мы отреставрировали надпрестольную сень, поставили кирпичный престол, который более характерен для того времени. Но на сегодняшний день разобраны четверти, престол, закладка между дяконником и центральным алтарем и т. д.

\* Вероятно, речь идет о памятнике шатрового зодчества XVI в. в с. Городня Ступинского района Московской области – Воскресенской церкви. См. прим. 4 на с. 178.

<sup>9</sup> Ильин М.А. Русское шатровое зодчество. Памятники середины XVI века. М., 1980.



Успенская шатровая церковь Брусенского монастыря. Фото 2009 г.